

香港交易及結算有限公司和香港證券交易所有限公司不對本公告的內容負責，不對本公告的準確性或完整性做任何聲明，也明確不對依賴本公告全部或任何部分內容而產生任何損失負擔任何責任。



福萊特玻璃集團股份有限公司

Flat Glass Group Co., Ltd.

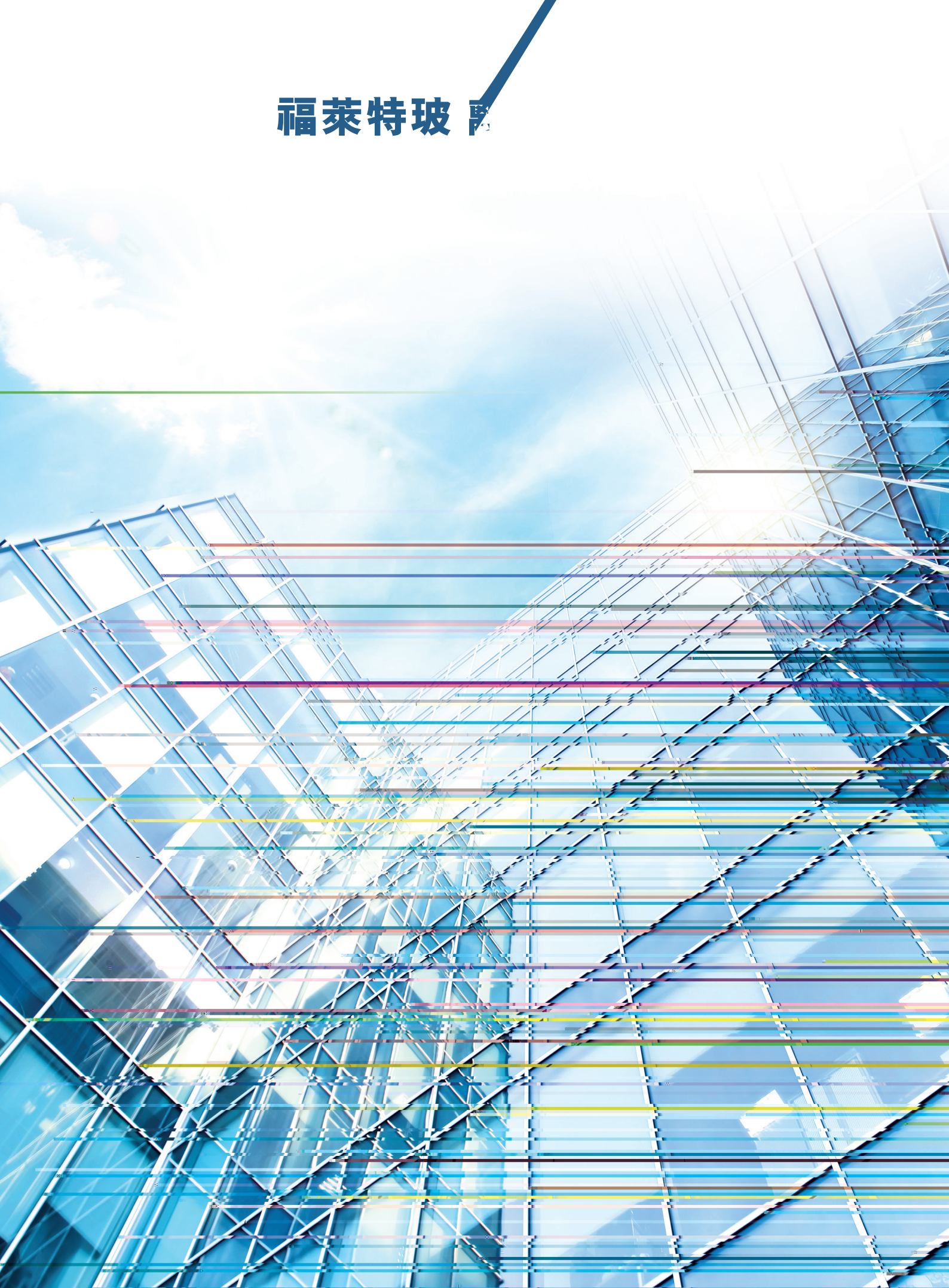
(於中華人民共和國註冊成立的股份有限公司)

(股份代號：6865)

二零二一年度業績公告

福萊特玻璃集團股份有限公司(「本公司」)董事(「董事」)會(「董事會」)欣然宣佈本公司及其附屬公司(統稱「本集團」)截至二零二一年十二月三十一日止年度的經審核綜合業績。本公告載有本公司二零二一年年度報告全文，符合香港聯合交易所有限公司證券上市規則有關全年業績初步公告隨附資料的相關規定。

福萊特玻璃



目錄

2

4

6

7

25

30

41

58

60

64

66

68

69

70

71

72

74

76

269

公司資料

董事

執行董事

獨立非執行董事

監事

審核委員會

薪酬委員會

提名委員會

戰略發展委員會

風險管理委員會

公司秘書

授權代表人

註冊辦事處，總部和中國主要營業地址

主要往來銀行

香港主要營業地址

H股過戶登記處

公司網站

香港法律顧問

核數師

管理層討論與分析

業務概覽

本集團的業務概覽

1. 國內擴張
2. 現有光伏玻璃窯爐的冷修
3. 發行新H股的最新信息

管理層討論與分析

4. 向A股限制性股票激勵計劃激勵對象授予預留部分A股限制性股票

5. A股可轉換公司債券發行的最新信息

董事、監事及高級管理層簡歷

執行董事

董事、監事及高級管理層簡歷

獨立非執行董事

董事、監事及高級管理層簡歷

高級管理層

董事會

執行董事

獨立非執行董事

董事的持續培訓和專業發展

獨立非執行董事的獨立性

董事會議事程序

委任及重選董事

監事會

董事、監事及高級管理層的保險

薪酬委員會

提名委員會

風險管理委員會

企業管治職能

章程文件

董事就財務報表所負之責任

董事會報告

註冊辦事處，總部和香港主要營業地點

主要業務

附屬公司名單

財務報表

儲備

財務概要

物業、廠房及設備

股息和股息政策

慈善捐款

主要風險和不確定因素

有關光伏玻璃產業的風險

遵守法律法規的風險，如中國環境法律法規

過去的表現和前瞻性陳述

環境政策與表現

遵守法律法規

銀行借款

股本

公共持股量充足

優先購買權

2、非公開發行A股股票

董事及監事的服務合約

允許賠償條款

董事和監事的薪酬

	2022年	2021年	2020年	2019年	2018年
董事及監事的服務合約					
允許賠償條款					
董事和監事的薪酬					

管理合約

董事於交易、安排及合約中對本集團業務而言屬重大的權益

關聯交易

關連人士

聯連交易

獨立非執行董事確認

核數師確認

商業競爭

遵守不競爭承諾

董事及監事購買股份或債權證的安排

退休計劃

重大法律程序

報告期後事項

審核委員會

外部核數師

一、 監事會舉行的會議

二、 監事會工作

1. 檢查股東大會決議案執行情況
2. 檢查本集團依法運作情況
3. 檢查本集團日常經營活動情況

一、審計意見

二、形成審計意見的基礎

三、關鍵審計事項

(一)收入確認的截止性

事項描述

(二)財務報表的編製基礎(續)

記賬基礎和計價原則(續)

(三)重要會計政策和會計估計

1、 遵循企業會計準則的聲明

2、 會計期間

3、 營業週期

(三)重要會計政策和會計估計(續)

4、 記賬本位幣

5、 企業合併

5.1 同一控制下的企業合併

5.2 非同一控制下的企業合併及商譽

(三)重要會計政策和會計估計(續)

5、 企業合併(續)

5.2 非同一控制下的企業合併及商譽(續)

6、 合併財務報表的編製方法

(三)重要會計政策和會計估計(續)

6、 合併財務報表的編製方法(續)

7、 現金及現金等價物的確定標準

8、 外幣業務和外幣報表折算

8.1 外幣業務

(三)重要會計政策和會計估計(續)

8、外幣業務和外幣報表折算(續)

8.2 外幣財務報表折算

9、金融工具

(三)重要會計政策和會計估計(續)

9、金融工具(續)

9.1 金融資產的分類、確認與計量

(三)重要會計政策和會計估計(續)

9、金融工具(續)

9.1 金融資產的分類、確認與計量(續)

(三)重要會計政策和會計估計(續)

9、金融工具(續)

9.1 金融資產的分類、確認與計量(續)

9.2 金融工具減值

(三)重要會計政策和會計估計(續)

9、金融工具(續)

9.2 金融工具減值(續)

(三)重要會計政策和會計估計(續)

9、金融工具(續)

9.2 金融工具減值(續)

(三)重要會計政策和會計估計(續)

9、金融工具(續)

9.2 金融工具減值(續)

9.3 金融資產的轉移

(三)重要會計政策和會計估計(續)

9、金融工具(續)

9.3 金融資產的轉移(續)

(三)重要會計政策和會計估計(續)

9、金融工具(續)

9.4 金融負債和權益工具的分類與計量

(三)重要會計政策和會計估計(續)

9、金融工具(續)

9.4 金融負債和權益工具的分類與計量(續)

(三)重要會計政策和會計估計(續)

9、金融工具(續)

9.4 金融負債和權益工具的分類與計量(續)

(三)重要會計政策和會計估計(續)

9、金融工具(續)

9.5 衍生工具

9.6 金融資產和金融負債的抵銷

(三)重要會計政策和會計估計(續)

9、金融工具(續)

9.8 可轉換債券(續)

10、應收款項融資

11、存貨

11.1 存貨的分類

11.2 發出存貨的計價方法

11.3 存貨可變現淨值的確定依據

(三)重要會計政策和會計估計(續)

13、長期股權投資

13.1 共同控制、重要影響的判斷標準

13.2 初始投資成本的確定

(三)重要會計政策和會計估計(續)

13、長期股權投資(續)

13.3 後續計量及損益確認方法

(三)重要會計政策和會計估計(續)

13、長期股權投資(續)

13.3 後續計量及損益確認方法(續)

13.4 長期股權投資處置

14、投資性房地產

(三)重要會計政策和會計估計(續)

15、固定資產

15.1 確認條件

15.2 折舊方法

15.3 其他說明

16、在建工程

(三)重要會計政策和會計估計(續)

17、借款費用

18、無形資產

18.1 無形資產

(三)重要會計政策和會計估計(續)

18、無形資產(續)

18.2 內部研究開發支出

19、長期資產減值

(三)重要會計政策和會計估計(續)

20、長期待攤費用

21、合同負債

22、職工薪酬

22.1 短期薪酬的會計處理方法

(三)重要會計政策和會計估計(續)

23、預計負債

24、股份支付

24.1 以權益結算的股份支付

24.2 實施、修改、終止股份支付計劃的相關會計處理

(三)重要會計政策和會計估計(續)

24、股份支付(續)

24.2 實施、修改、終止股份支付計劃的相關會計處理(續)

25、收入

26、政府補助

(三)重要會計政策和會計估計(續)

26、政府補助(續)

26.1 與資產相關的政府補助判斷依據及會計處理方法

26.2 與收益相關的政府補助判斷依據及會計處理方法

27、安全生產費用

(三)重要會計政策和會計估計(續)

28、遞延所得稅資產 遞延所得稅負債(續)

28.2 遞延所得稅資產及遞延所得稅負債(續)

28.3 所得稅的抵銷

29、租賃

29.1 本集團作為承租人

(三)重要會計政策和會計估計(續)

29、租賃(續)

29.1 本集團作為承租人(續)

(三)重要會計政策和會計估計(續)

29、租賃(續)

29.1 本集團作為承租人(續)

(三)重要會計政策和會計估計(續)

29、租賃(續)

29.2 本集團作為出租人

29.3 本集團作為出租人記錄經營租賃業務

30、運用會計政策過程中所作的重要判斷和會計估計所採用的關鍵假設和不確定因素

(三)重要會計政策和會計估計(續)

30、運用會計政策過程中所作的重要判斷和會計估計所採用的關鍵假設和不確定因素(續)

應收賬款的減值

固定資產的減值

遞延所得稅資產的確認

(三)重要會計政策和會計估計(續)

31、重要會計政策變更

企業會計準則解釋第14號

2021年第五批企業會計準則實施問答

(五)在其他主體中的權益(續)

2、在聯營企業中的權益

(1) 不重要的聯營企業的匯總財務信息

(2) 聯營企業向本集團轉移資金的能力存在重大限制的說明

(3) 於聯營企業投資相關的或有負債

(六) 合併財務報表項目註釋(續)

4、 應收票據

(1) 應收票據分類

項目	2022年12月31日	2021年12月31日
應收票據		
應收票據		
應收票據		

(2) 本集團年末已質押的應收票據

項目	2022年12月31日	2021年12月31日
應收票據		
應收票據		
應收票據		

(六) 合併財務報表項目註釋(續)

4、 應收票據(續)

(3) 本集團年末已背書或貼現且在資產負債表日尚未到期的應收票據

項目	2022年12月31日	2021年12月31日
應收票據		
其中：已背書或貼現		

(4)

(5) 按壞賬準備計提方法分類披露

項目	2022年12月31日	2021年12月31日
按壞賬準備計提方法分類披露		

(六) 合併財務報表項目註釋(續)

4、 應收票據(續)

(5) 按壞賬準備計提方法分類披露(續)

	2022年12月31日	2021年12月31日
按賬齡分析法計提壞賬準備		
1年以內		
1-2年		
2-3年		
3年以上		
按組合分析法計提壞賬準備		
按信用風險特征組合		
按賬齡組合		
按其他組合		
其他		

(六) 合併財務報表項目註釋(續)

4、 應收票據(續)

(6) 壞賬準備情況

5、 應收賬款

(1) 按賬齡披露：

(六)合併財務報表項目註釋(續)

5、應收賬款(續)

(2) 按壞賬準備計提方法分類披露：

	2022年12月31日	2021年12月31日
按壞賬準備計提方法分類披露：		
按賬齡分析法計提壞賬準備的應收賬款		
按組合方式計提壞賬準備的應收賬款		
按個別賬戶計提壞賬準備的應收賬款		
合計		

(六)合併財務報表項目註釋(續)

5、應收賬款(續)

(2) 按壞賬準備計提方法分類披露:(續)

(六) 合併財務報表項目註釋(續)

5、 應收賬款(續)

(3) 應收賬款信用損失準備變動情況

項目	2022年12月31日	2021年12月31日
應收賬款		
2022年1月1日		
2022年12月31日		

(4) 本年實際核銷的應收賬款情況

項目	2022年	2021年
核銷金額		

(5) 按欠款方歸集的年末餘額前五名的應收賬款情況：

(六) 合併財務報表項目註釋(續)

6、 應收款項融資(續)

(3) 本集團年末已背書或貼現且在資產負債表日尚未到期的銀行承兌匯票

項目	2019年12月31日	2018年12月31日

7、 預付款項

(1) 預付款項賬齡分析如下：

賬齡	2019年12月31日	2018年12月31日
一年以內		
一年至二年		
二年至三年		
三年以上		

(2) 按預付對象歸集的年末餘額前五名的預付賬款情況：

(六) 合併財務報表項目註釋(續)

12、其他權益工具投資

(1) 其他權益工具投資情況

項目	2022年12月31日	2021年12月31日

(2) 非交易性權益工具投資的情況

項目	2022年12月31日	2021年12月31日

(六) 合併財務報表項目註釋(續)

14、 固定資產(續)

(2) 於本年末，本集團暫時閑置的固定資產情況

項目	2022年12月31日	2021年12月31日

(3)

(4)

(5)

項目	2022年12月31日	2021年12月31日

(六) 合併財務報表項目註釋(續)

15、 在建工程(續)

(3) 工程物資

16、 使用權資產

(六)合併財務報表項目註釋(續)

16、使用權資產(續)

17、無形資產

(六) 合併財務報表項目註釋(續)

18、遞延所得稅資產 遞延所得稅負債(續)

(3) 以抵銷後淨額列示的遞延所得稅資產或負債

	2022年12月31日	2021年12月31日

(4) 未確認遞延所得稅資產的可抵扣虧損和其他暫時性差異：

	2022年12月31日	2021年12月31日

(六) 合併財務報表項目註釋(續)

18、遞延所得稅資產 遞延所得稅負債(續)

(5) 未確認遞延所得稅資產的可抵扣虧損將於以下年度到期：

到期年度	金額

19、其他非流動資產

項目	金額

(六)合併財務報表項目註釋(續)

22、應付賬款

(1) 應付賬款列示：

賬項名稱	2023年12月31日	2022年12月31日

(2) 應付賬款按照入賬日期的賬齡分析如下：

賬項名稱	2023年12月31日	2022年12月31日
1年以內		
1-2年		
2-3年		
3年以上		

(3) 賬齡超過1年的重要應付賬款

賬項名稱	2023年12月31日	2022年12月31日

(六)合併財務報表項目註釋(續)

23、合同負債

合同負債列示：

24、應付職工薪酬

(1) 應付職工薪酬列示

(六) 合併財務報表項目註釋(續)

24、應付職工薪酬(續)

(2) 短期薪酬列示

	2022年	2021年
短期薪酬		
工資、獎金、津貼和補貼		
職工福利費		
醫療保險費		
養老保險費		
失業保險費		
其他短期薪酬		

(3) 設定提存計劃

	2022年	2021年
設定提存計劃		
養老保險費		
失業保險費		

(六) 合併財務報表項目註釋(續)

24、應付職工薪酬(續)

(3) 設定提存計劃(續)

25、應交稅費

(六)合併財務報表項目註釋(續)

29、長期借款(續)

(2) 長期借款到期日分析如下：

賬面原值	賬面價值	到期日

(3) 其他說明

30、應付債券

(1) 應付債券

賬面原值	賬面價值	到期日

(六) 合併財務報表項目註釋(續)

30、應付債券(續)

(3) 可轉換公司債券的發行情況、轉股條件、轉股時間說明

31、租賃負債

32、遞延收益

(六)合併財務報表項目註釋(續)

34、其他權益工具

35、資本公積

(六)合併財務報表項目註釋(續)

52、營業外收入

53、營業外支出

54、所得稅費用

年度報告 2021

(六) 合併財務報表項目註釋(續)

55、基本每股收益和稀釋每股收益的計算過程(續)

	2022年	2021年

56、現金流量表項目註釋

(1) 收到其他與經營活動有關的現金

	2022年	2021年

(八) 公允價值的披露(續)

2. 持續第一層次公允價值計量項目市價的確定依據

3. 持續第二層次公允價值計量項目，採用的估值技術和重要參數的定性及定量信息

4. 持續第三層次公允價值計量項目，採用的估值技術和重要參數的定性及定量信息

(八) 公允價值的披露(續)

4. 持續第三層次公允價值計量項目，採用的估值技術和重要參數的定性及定量信息(續)

持續的第三層次公允價值計量項目，期初與期末賬面價值之間的調節信息及不可觀察參數的敏感性分析

項目	2023年12月31日	2022年12月31日

5. 不以公允價值計量的金融資產和金融負債的公允價值情況

(九) 關聯方及關聯交易

1、 存在控制關係的關聯方情況

2、 本集團的子公司情況

3、 本集團的聯營企業情況

4、 本集團的其他關聯方情況

5、 關聯交易情況

(1) 銷售商品

(九) 關聯方及關聯交易(續)

5、 關聯交易情況(續)

(2) 採購商品 接受勞務情況

(九) 關聯方及關聯交易(續)

6、 關聯方應收應付款項

(九) 關聯方及關聯交易(續)

7、 董事薪酬

	2022年	2021年	2020年	2019年	2018年
非執行董事					
執行董事					
獨立非執行董事					
總計					

(九) 關聯方及關聯交易(續)

7、 董事薪酬(續)

姓名	職銜	薪酬

(十) 股份支付

1、 股份支付總體情況

(1) A股限制性股票激勵計劃

(十) 股份支付(續)

2、 以權益結算的股份支付情況(續)

(十一) 承諾及或有事項

1、 重要對外承諾事項

資本承諾

2、 或有事項

(十二) 資產負債表日後事項

(十三)其他重要事項(續)

1、 分部報告(續)

(1) 分部報告信息(續)

(十三)其他重要事項(續)

1、 分部報告(續)

(2) 按收入來源地劃分的收入

	2021年	2020年

(3) 按資產所在地劃分的非流動資產

	2021年	2020年

(十三)其他重要事項(續)

1、 分部報告(續)

(4) 對主要客戶的依賴程度

2、 本年淨利潤已扣除下列各項

(十四) 母公司財務報表主要項目註釋(續)

2、 應收票據

(1) 應收票據分類

項目	2021年12月31日	2020年12月31日
應收票據		
其中：銀行承兌匯票		
商業承兌匯票		
商業匯票		
其他		

(2) 本集團年末已質押的應收票據

項目	2021年12月31日	2020年12月31日
應收票據		
其中：銀行承兌匯票		
商業承兌匯票		
商業匯票		
其他		

(十四) 母公司財務報表主要項目註釋(續)

2、 應收票據(續)

(3) 本公司已背書或貼現且在資產負債表日尚未到期的應收票據

種類	金額

(4)

(5) 按壞賬準備計提方法分類披露

種類	金額

(十四) 母公司財務報表主要項目註釋(續)

2、 應收票據(續)

(5) 按壞賬準備計提方法分類披露(續)

(十四) 母公司財務報表主要項目註釋(續)

3、 應收賬款(續)

(2) 按信用損失準備計提方法分類披露:(續)

(十四) 母公司財務報表主要項目註釋(續)

3、 應收賬款(續)

(3) 應收賬款信用損失準備變動情況

項目	2021年12月31日	2020年12月31日
應收賬款		
信用損失準備		
年初餘額		
本年增加		
本年轉回		
本年核銷		
其他變動		
年末餘額		

(4) 本年實際核銷的應收賬款情況

項目	2021年	2020年
核銷金額		

(5) 按欠款方歸集的年末餘額前五名的應收賬款情況：

(6)

(十四) 母公司財務報表主要項目註釋(續)

4、 應收款項融資

(1) 公允價值變動情況

(2) 本公司年末已質押的銀行承兌匯票

(十四) 母公司財務報表主要項目註釋(續)

4、 應收款項融資(續)

(3) 本公司年末已背書或貼現且在資產負債表日尚未到期的銀行承兌匯票

項目	金額

5、 預付款項

(1) 預付款項賬齡分析如下：

賬齡	金額

年度報告 2021

(2) 按預付對象歸集的年末餘額前五名的預付款項情況：

(十四) 母公司財務報表主要項目註釋(續)

11、在建工程(續)

(3) 重大在建工程項目本年變動情況

(4)

12、無形資產

(十四) 母公司財務報表主要項目註釋(續)

13、遞延所得稅資產

(1) 未經抵銷的遞延所得稅資產

(十四) 母公司財務報表主要項目註釋(續)

17、應付賬款

(1) 應付賬款列示：

(2) 應付賬款按照入賬日期的賬齡分析如下：

(十四) 母公司財務報表主要項目註釋(續)

17、應付賬款(續)

(2) 應付賬款按照入賬日期的賬齡分析如下:(續)

18、合同負債

(1) 合同負債列示：

(十四) 母公司財務報表主要項目註釋(續)

19、應付職工薪酬

(1) 應付職工薪酬列示

(2) 短期薪酬列示

(十四) 母公司財務報表主要項目註釋(續)

19、應付職工薪酬(續)

(3) 設定提存計劃

	2019年12月31日	2018年12月31日
短期薪酬		
長期薪酬		
合計		

20、應交稅費

	2019年12月31日	2018年12月31日
應交所得稅		
應交增值稅		
應交城市維護建設稅		
應交教育費附加		
應交房產稅		
應交印花稅		
應交其他稅費		
合計		

(十四) 母公司財務報表主要項目註釋(續)

22、長期借款

(1) 長期借款分類

項目	金額	備註

(2) 長期借款到期日分析如下：

到期日	金額	備註

(3) 其他說明

(十四) 母公司財務報表主要項目註釋(續)

26、營業收入和營業成本

(1) 營業收入和營業成本

	2022年	2021年	2020年	2019年	2018年

(2) 營業收入的分解

	2022年	2021年	2020年	2019年	2018年

(十四) 母公司財務報表主要項目註釋(續)

26、營業收入和營業成本(續)

(2) 營業收入的分解(續)

(十四) 母公司財務報表主要項目註釋(續)

26、營業收入和營業成本(續)

(2) 營業收入的分解(續)

(十四) 母公司財務報表主要項目註釋(續)

38、營業外收入

39、營業外支出

40、所得稅費用

(十四) 母公司財務報表主要項目註釋(續)

40、所得稅費用(續)

	2022年1-6月	2021年1-6月

41、現金流量表項目註釋

(1) 收到其他與經營活動有關的現金

	2022年1-6月	2021年1-6月

(十四) 母公司財務報表主要項目註釋(續)

41、現金流量表項目註釋(續)

(4) 支付其他與投資活動有關的現金

項目	2022年1-6月	2021年1-6月

(5) 收到其他與籌資活動有關的現金

項目	2022年1-6月	2021年1-6月

(6) 支付其他與籌資活動有關的現金

項目	2022年1-6月	2021年1-6月

(十四) 母公司財務報表主要項目註釋(續)

42、現金流量表補充資料(續)

(2) 現金和現金等價物的構成

項目	2022年12月31日	2021年12月31日
現金		
現金等價物		
合計		

43、所有權或使用權受到限制的資產

項目	2022年12月31日	2021年12月31日
抵押		
質押		
其他		
合計		

(十四)母公司財務報表主要項目註釋(續)

45、關聯方及關聯交易(續)

(2) 關聯交易情況

本期			
本期		上期	
金額	比例	金額	比例

(十四) 母公司財務報表主要項目註釋(續)

45、關聯方及關聯交易(續)

(6) 關聯方應收應付款項(續)

(十四) 母公司財務報表主要項目註釋(續)

45、關聯方及關聯交易(續)

(7) 關聯方資金拆出情況

(十四) 母公司財務報表主要項目註釋(續)

45、關聯方及關聯交易(續)

(11) 接受關聯方擔保情況

(十四) 母公司財務報表主要項目註釋(續)

45、關聯方及關聯交易(續)

(12) 為關聯方提供擔保情況

(十四) 母公司財務報表主要項目註釋(續)

45、關聯方及關聯交易(續)

(12) 為關聯方提供擔保情況(續)

3、過去五個會計年度內集團業績、資產及負債摘要

3、過去五個會計年度內集團業績、資產及負債摘要(續)
